

Nome: _____ Inscrição: _____

Ministério da Defesa
Exército Brasileiro
Departamento de Educação e Cultura do Exército
Diretoria de Educação Preparatória e Assistencial
Colégio Militar de Porto Alegre
(CMPA / 1912)
COLÉGIO CASARÃO DA VÁRZEA

CONCURSO DE ADMISSÃO AO 1º ANO DO ENSINO MÉDIO 2021/2022

PROVAS DE MATEMÁTICA, LÍNGUA PORTUGUESA e REDAÇÃO
- 17 OUT 2021 -

INSTRUÇÕES PARA A REALIZAÇÃO DA PROVA

1. Este caderno contém uma prova de Matemática, com 12 questões objetivas **(01-12)**, uma prova de Língua Portuguesa, com 12 questões objetivas **(13-24)**, e uma proposta de Produção Textual (Redação), distribuídas em **29 (vinte e nove)** páginas, incluindo a capa. Caso constate alguma falha de impressão ou de montagem, avise ao fiscal da sala.
2. Você recebeu, além do CADERNO DE QUESTÕES, um CARTÃO-RESPOSTA, uma FOLHA DE REDAÇÃO e uma FOLHA DE RASCUNHO PARA A REDAÇÃO. A folha de rascunho **não será corrigida**, mas será recolhida pelo fiscal.
3. O tempo de duração da prova é de **três horas e trinta minutos**.
4. Não é permitido consultar nenhum tipo de material, nem estabelecer qualquer forma de comunicação com outros candidatos.
5. Não é permitido portar telefone celular ou qualquer tipo de equipamento eletrônico, nem qualquer material não previsto no Manual do Candidato. Caso você esteja de posse de algum desses materiais, avise imediatamente ao fiscal para que o recolha.
6. No CARTÃO-RESPOSTA, a marcação correspondente à opção escolhida deve ser feita preenchendo-se completamente o alvéolo, sem deixar espaços nem ultrapassar limites, com caneta esferográfica de tinta **azul** ou **preta**. Exemplo:

A	B	C	D	E
<input type="radio"/>	<input type="radio"/>	<input checked="" type="radio"/>	<input type="radio"/>	<input type="radio"/>
7. Não se esqueça de **assinar o CARTÃO-RESPOSTA**.
8. A saída da sala só será permitida a partir das **15h 45min**.
9. Somente os candidatos que permanecerem em sala **até o término do tempo total de prova** poderão levar o caderno de questões. Aos demais, o caderno de questões estará disponível na Seção de Relações Públicas do CMPA nos dias **19 e 20** de outubro.
10. Ao terminar sua prova, sinalize para o fiscal e aguarde sentado até que seu CADERNO DE QUESTÕES, seu CARTÃO-RESPOSTA, sua FOLHA DE REDAÇÃO e sua FOLHA DE RASCUNHO sejam conferidos e recolhidos.



CONCURSO DE ADMISSÃO 2021/2022
1º Ano / Ensino Médio

Visto:

EM BRANCO



PROVA DE MATEMÁTICA

Questão 01

Uma Unidade Astronômica (UA) é um padrão de medida de comprimento que possui como base a distância entre a Terra e o Sol, correspondendo à cerca de 150 milhões de quilômetros. Sabe-se que a distância do planeta-anão Plutão ao Sol é de 39,5 UA.

Então, pode-se afirmar que a distância aproximada entre Plutão e o Sol, em metros, é

- (A) $5,925 \times 10^9$.
- (B) $59,25 \times 10^9$.
- (C) $5,925 \times 10^{12}$.
- (D) $59,25 \times 10^{12}$.
- (E) $3,95 \times 10^8$.



Questão 02

Em uma gincana escolar, uma das etapas tinha como objetivo a descoberta de uma senha, composta por 4 letras distintas, que permitiria a abertura de um arquivo fornecendo orientações para a etapa seguinte.

Os caracteres desta senha estão relacionados com soluções de equações ou expressões envolvendo três diferentes operações que são definidas abaixo, para $a, b \in \mathbb{R}$.

$a \star b = \sqrt{(a-b)^2} + \frac{a+b-1}{3}$	$a \otimes b = a \cdot b - b^2 - 10$	$a \odot b = 2a + 3b - 2$
--	--------------------------------------	---------------------------

Sendo assim, analise as dicas fornecidas para determinar cada caractere:

1º Caractere: correspondente ao resultado da expressão $4 \odot 3$.

2º Caractere: correspondente à solução y da equação $2 \odot y = 17$.

3º Caractere: correspondente ao resultado da expressão $7 \star 9$.

4º Caractere: correspondente à solução x da equação $x \otimes 3 = 23$.

Cada caractere é uma letra que corresponde ao número encontrado nas dicas anteriores, conforme relação apresentada a seguir.

A	B	C	D	E	F	G	H	I	J	K	L	M
1	2	3	4	5	6	7	8	9	10	11	12	13
N	O	P	Q	R	S	T	U	V	W	X	Y	Z
14	15	16	17	18	19	20	21	22	23	24	25	26

Dentre as palavras abaixo, aquela que contém TODAS as letras da senha correta é

- (A) SARGENTO.
- (B) MARECHAL.
- (C) COMANDANTE.
- (D) SOLDADO.
- (E) BRIGADEIRO.



Questão 03

O perímetro de um triângulo retângulo isósceles vale $8 + \sqrt{2}$ cm. Desta forma, a altura relativa à hipotenusa deste triângulo possui medida de

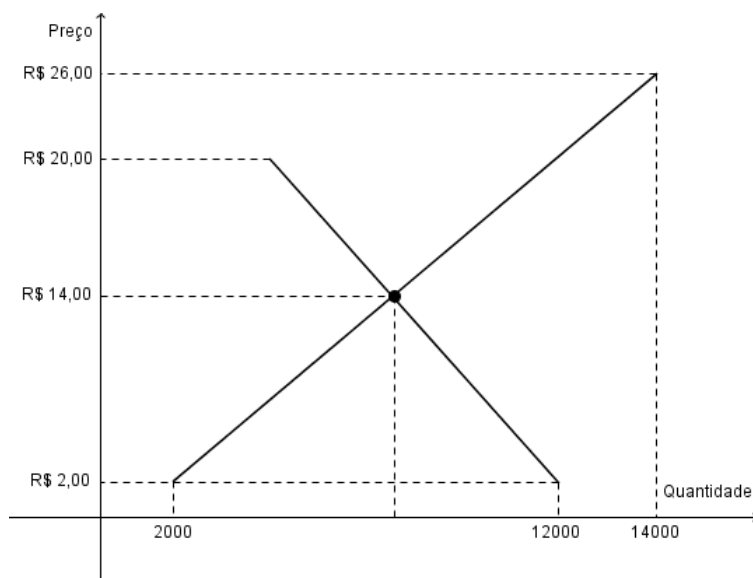
- (A) $\frac{5\sqrt{2}+2}{2}$ cm.
(B) $\frac{3\sqrt{2}-1}{2}$ cm.
(C) $\frac{7\sqrt{2}-6}{2}$ cm.
(D) $\frac{\sqrt{2}+3}{2}$ cm.
(E) $\frac{\sqrt{2}+1}{2}$ cm.



Questão 04

A lei da oferta e da procura é um conceito que foi creditado ao filósofo escocês Adam Smith, tendo sido citada pela primeira vez no livro "A Riqueza das Nações", publicado em 1776. Segundo Smith, sempre que a oferta de uma mercadoria supera sua procura, o preço do bem diminui. Por outro lado, quando a demanda por esse bem é superior à oferta, o preço aumenta. O ideal é encontrar um equilíbrio perfeito entre os dois, igualando oferta e procura, o que manteria os preços constantes. Pode-se relacionar também o preço de um produto em função de sua quantidade ofertada e procurada: à medida que a oferta aumenta, seu preço tende a diminuir; por outro lado, se a demanda aumenta, o preço tende a aumentar.

Com base nessas informações, considere o plano cartesiano abaixo que traz as representações do preço de um produto em função da quantidade ofertada e procurada, ambas com comportamento linear, não necessariamente esboçadas em escala.



Quando há procura por 2000 unidades desse produto, seu preço é R\$ 2,00, mesmo valor para quando sua oferta for de 12 000 unidades. Caso a procura aumente para 14 000 unidades, o preço aumenta para R\$ 26,00.

Sabendo que o preço do produto que equilibra a oferta e a demanda é de R\$ 14,00, a quantidade a ser ofertada para que o preço seja de R\$ 20,00 é de

- (A) 5500.
- (B) 6000.
- (C) 6500.
- (D) 7000.
- (E) 7500.



Questão 05

No estoque de um supermercado, 36 caixas cinzas foram organizadas em 3 camadas, formando um conjunto de altura 60 cm , conforme indica a Figura 1. Todas as caixas possuem as mesmas medidas e igual formato (de paralelepípedo reto-retângulo), assim como as 3 camadas possuem a mesma altura.

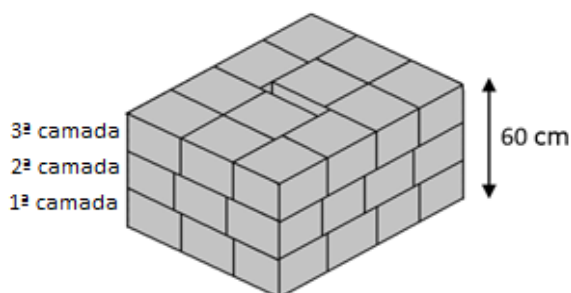


Figura 1

Para garantir a estabilidade do conjunto, em cada camada, as caixas foram justapostas como ilustra a Figura 2 a seguir, que representa a vista superior da terceira camada.

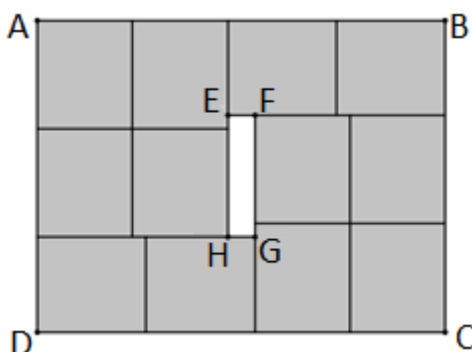


Figura 2

Observe na Figura 2 que $ABCD$ e $EFGH$ são retângulos, sendo que este último representa um "espaço vazio", não ocupado pelas caixas da camada. Sabe-se ainda que \overline{AB} mede 120 cm e o perímetro do retângulo $EFGH$ é de 88 cm .

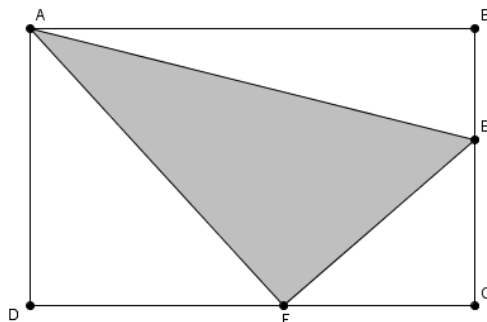
Com base nessas informações, o volume, em cm^3 , de uma dessas caixas é igual a

- (A) 17500.
- (B) 17680.
- (C) 17820.
- (D) 17920.
- (E) 17980.



Questão 06

Seja o retângulo $ABCD$, representado na figura abaixo, de área S .



Se o triângulo ABE tem um quinto da área S e o triângulo ECF , um oitavo de S , a área do triângulo AEF é de

- (A) $\frac{19}{40} S$.
- (B) $\frac{9}{20} S$.
- (C) $\frac{1}{2} S$.
- (D) $\frac{5}{12} S$.
- (E) $\frac{23}{60} S$.

Questão 07

Em uma empresa, três máquinas com produtividades distintas podem realizar uma determinada tarefa isoladamente. O gerente verificou que:

- As máquinas A e B , trabalhando juntas, executam esta tarefa em 2 horas;
- As máquinas A e C , trabalhando juntas, executam esta tarefa em 3 horas;
- As máquinas B e C , trabalhando juntas, executam esta tarefa em 4 horas.

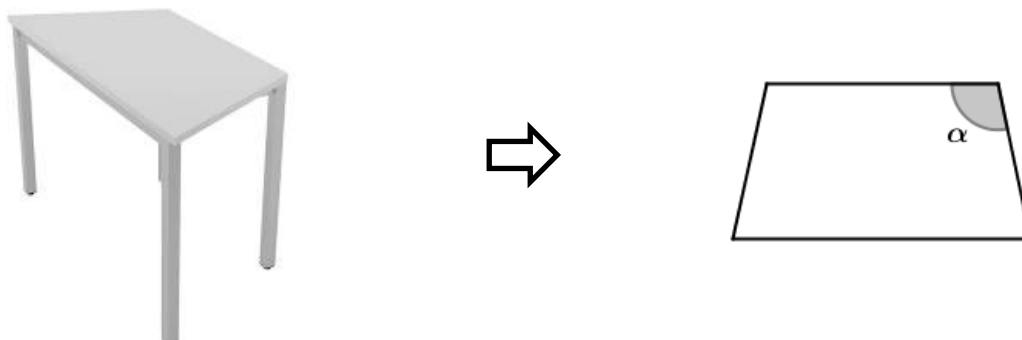
Considerando que não ocorra nenhuma alteração na produtividade, é possível afirmar que as três máquinas, trabalhando juntas, executam esta tarefa em um tempo compreendido entre

- (A) 1h 10min e 1h 20min.
- (B) 1h 20min e 1h 30min.
- (C) 1h 30min e 1h 40min.
- (D) 1h 40min e 1h 50min.
- (E) 1h 50min e 2h.

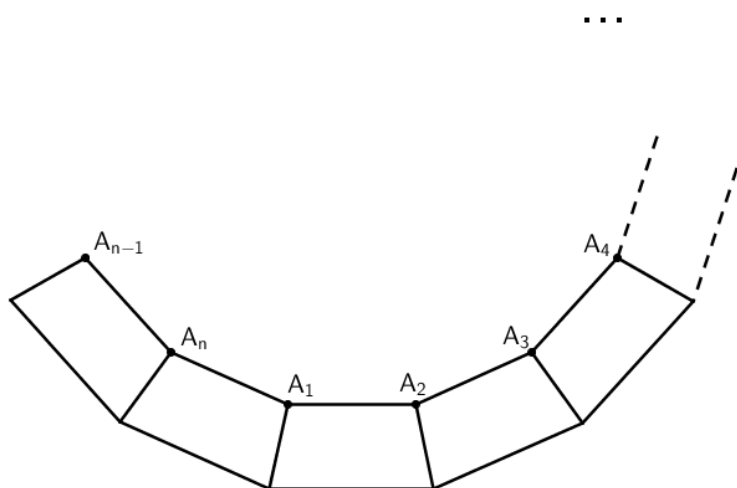


Questão 08

Uma fábrica produz mesas com tampos em formato de trapézio isósceles. No projeto do tampo, uma medida importante é a do ângulo interno e obtuso α , indicado na figura abaixo.



Reunindo-se n mesas de um mesmo modelo (todas com as mesmas medidas) através da justaposição de lados não-paralelos dos tampos, forma-se um polígono regular convexo $A_1A_2A_3A_4 \dots A_{n-1}A_n$, cujos lados são as bases menores dos trapézios. A figura abaixo mostra uma vista superior, ilustrando o padrão de como as mesas foram reunidas.



Manuela, filha do dono da fábrica, observou que o polígono $A_1A_2A_3A_4 \dots A_{n-1}A_n$, possui exatamente 90 diagonais. Assim, no projeto de uma dessas mesas, a medida do ângulo obtuso α do tampo deve ser

- (A) 99° .
- (B) 100° .
- (C) 102° .
- (D) 103° .
- (E) 105° .

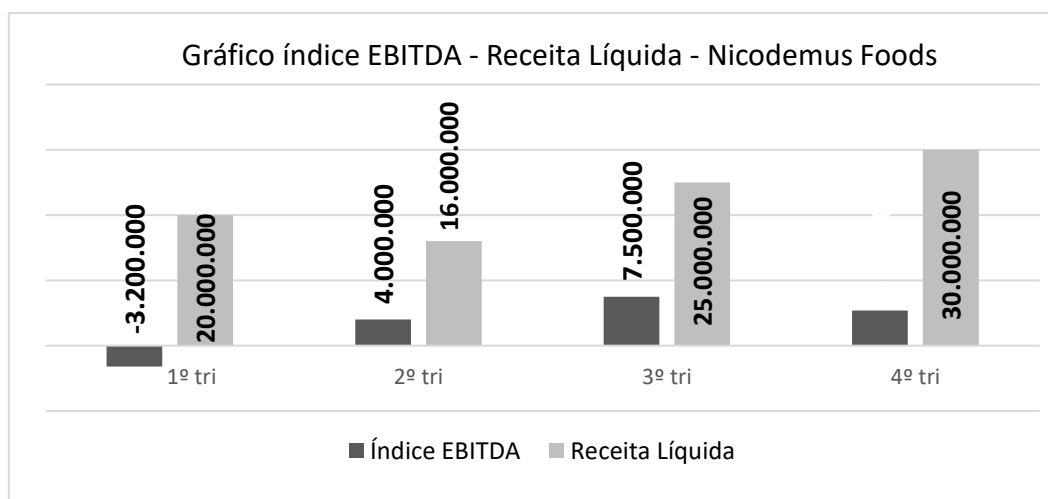


Questão 09

A bolsa de valores tem um funcionamento semelhante a um mercado organizado para a negociação de ativos financeiros, sendo que os mais populares são as ações de empresas. Ao adquirir uma ação de uma empresa, a pessoa torna-se "sócia". Para decidir sobre a compra de uma ação, pode-se analisar alguns de seus indicadores de desempenho. Um dos mais utilizados e relevantes é a **margem EBITDA (em %)**, definida como a razão entre o índice EBITDA e a receita líquida, multiplicada por 100. Tais conceitos são explicados abaixo:

- Índice EBITDA (*Earnings Before Interest, Taxes, Depreciation and Amortization*), em tradução livre, é o lucro antes de juros, impostos, depreciação e amortização, que, em outras palavras, mede a capacidade operacional da empresa, se efetiva lucros ou não.
- Receita Líquida é o total comercializado pela empresa depois dos descontos, abatimentos, impostos e devoluções.

A Nicodemus Foods, empresa do ramo alimentício, divulgou o gráfico de seus resultados trimestrais de 2020, informando os respectivos índices EBITDA e Receitas Líquidas, com valores expressos em reais.



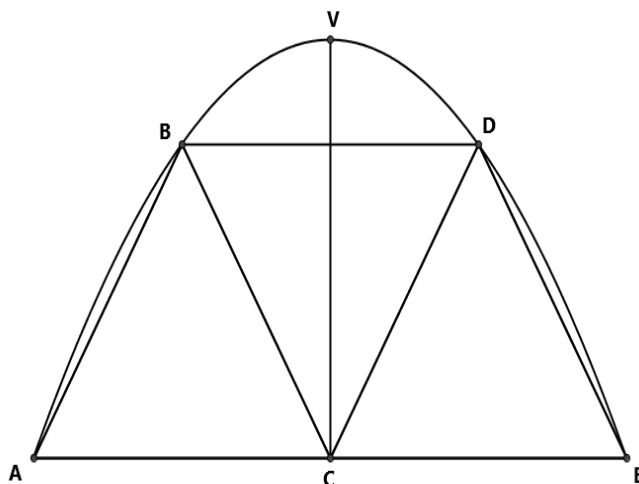
Observe que no gráfico não há indicação do índice EBITDA relativo ao 4º trimestre. Sabe-se ainda que a média aritmética das margens EBITDA dos quatro trimestres é 14,25. Com base nessas informações, o índice EBITDA relativo ao 4º trimestre, em reais, é de

- (A) 4,8 milhões.
- (B) 5 milhões.
- (C) 5,2 milhões.
- (D) 5,4 milhões.
- (E) 5,6 milhões.



Questão 10

O engenheiro Davi projetou uma estrutura metálica formada por um arco de parábola, três triângulos equiláteros congruentes, de lado 6 metros, e uma barra de metal para ajudar na sustentação. A figura abaixo ilustra o projeto, sendo V o vértice da parábola, ABC , BCD e CDE os três triângulos equiláteros e \overline{VC} representando a barra de metal que servirá de reforço da estrutura.



Observe ainda que:

- Os pontos A , B , D e E pertencem ao arco de parábola;
- Os pontos A , C e E são colineares e os segmentos \overline{VC} e \overline{AE} são perpendiculares.

Assim, pode-se afirmar que \overline{VC} tem comprimento, em metros, de

- (A) $\frac{7\sqrt{3}}{2}$.
- (B) $4\sqrt{3}$.
- (C) $\frac{9\sqrt{3}}{2}$.
- (D) $5\sqrt{3}$.
- (E) $\frac{11\sqrt{3}}{2}$.



Questão 11

Sejam C , M , P e A números reais que satisfazem as condições abaixo:

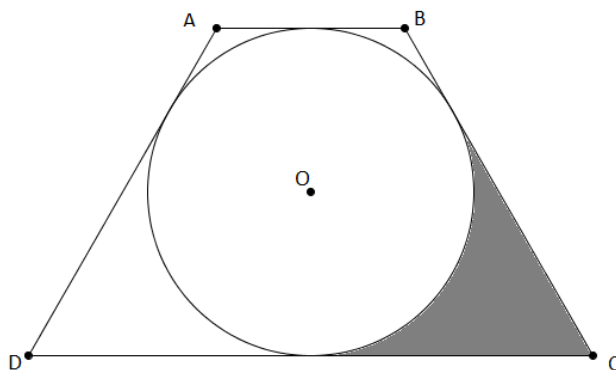
- $C^2 + 2 \cdot C \cdot M + M^2 + 2 \cdot (C + M) + 1 = 0$;
- As raízes da equação $x^2 + x - 1 = 0$ são P e A .

Então, o valor numérico da expressão algébrica $C \cdot P^2 + C \cdot A^2 + M \cdot P^2 + M \cdot A^2$ é

- (A) -5.
- (B) -3.
- (C) 1.
- (D) 3.
- (E) 5.

Questão 12

A figura abaixo ilustra uma circunferência de centro O inscrita em um trapézio isósceles com bases \overline{AB} e \overline{CD} medindo, respectivamente, 2 cm e 6 cm .



Com base nessas informações, a área cinza da figura, em cm^2 , é igual a

- (A) $3\sqrt{3} - \pi$.
- (B) $3\sqrt{3} - \frac{\pi}{2}$.
- (C) $3\sqrt{3} - \frac{\pi}{4}$.
- (D) $6\sqrt{3} - 2\pi$.
- (E) $6\sqrt{3} - \pi$.



PROVA DE LÍNGUA PORTUGUESA

Leia com atenção os textos da prova, **observando as informações apresentadas em cada um deles, para, a partir delas**, responder às questões propostas, assinalando a única opção correta, de acordo com o que for solicitado.

Texto 1

Como as redes sociais estão adoecendo os jovens?

A internet armou um ciclo vicioso e nocivo que tem castigado a saúde mental dos adolescentes

Por Analice Gigliotti¹

12 mar 2020

01 Quem foi criança entre os anos 1970 e 1990 passou boas horas diante da televisão.
02 A “babá eletrônica” era um entretenimento barato e acessível, apesar da disputa pelo
03 controle remoto. Mas com o surgimento da internet e, mais recentemente, das redes
04 sociais, tudo mudou. A televisão começou a dividir a atenção dos jovens com outras telas,
05 como *tablets*, computadores e celulares. Passados alguns anos, a ciência é categórica: as
06 redes sociais estão deixando nossos jovens doentes.

07 [...]

08 A média de tempo de acesso desta faixa etária é de seis a oito horas, cerca de um
09 terço do dia! Os estudos concluíram que a questão não é o tipo de mídia social que
10 frequentam – *Tinder, Youtube, Facebook, Instagram*, jogos *on-line* –, mas a quantidade de
11 horas gastas nelas.

12 Pesquisa pioneira da Universidade Federal do Espírito Santo, realizada em 2019 com
13 2 mil adolescentes entre 15 e 19 anos, mostrou que 25,3% são dependentes moderados
14 ou graves de internet. O número de casos de ansiedade é duas vezes maior (34%) entre
15 os dependentes tecnológicos.

16 Adolescentes estão sempre em busca de novidades – e é bom que seja assim –, mas
17 também são mais sensíveis a elas: têm menos controle decisório e capacidade de arbitrar
18 o que é bom e o que não é. A formação total do cérebro só acontece entre os 20 e 25 anos
19 e isso transforma os adolescentes em um alvo perfeito a ser explorado, já que o grande
20 ativo das mídias sociais é a captação de dados dos seus usuários. Quanto mais tempo
21 passam conectados, mais dados são apreendidos: assim está armado o ciclo vicioso e
22 nocivo que tem vitimado a saúde mental dos jovens.

23 [...]

24 Mais do que se utilizar de estratégias para engajar novos usuários, o que vemos
25 são recursos bastante questionáveis para o “enganchamento”: uma vez preso à rede social,
26 é difícil sair dela. Jaron Lanier, considerado o pai da realidade virtual e uma das maiores
27 referências em tecnologia no Vale do Silício, é bastante objetivo no livro “Dez argumentos
28 para você deletar agora suas redes sociais” (Editora Intrínseca): “Evito as redes sociais pela
29 mesma razão que evito as drogas.”

30 [...]

31 Por outro lado, seria ingenuidade imaginar um jovem sem celular ou sem conexão
32 à internet. É naquele ambiente que parte das suas vidas acontece. É no universo online que
33 muitos descobrem não estar sozinhos em uma fase difícil da vida, de descobrimento de
34 traços da personalidade, como a sexualidade. No campo vasto da internet, todas as tribos



CONCURSO DE ADMISSÃO 2021/2022
1º Ano / Ensino Médio

Visto:

35 se encontram. Ela não é, por si só, uma inimiga. Mas a internet requer moderação. Este é
36 o ponto: a medida certa. [...]

37 A Sociedade Brasileira de Pediatria (SBP) recomenda que, de zero a dois anos, a
38 criança não tenha qualquer exposição a telas. Entre dois e cinco anos, no máximo 1 hora
39 diante de tela. De seis a 10 anos, entre 1 e 2 horas ao dia. E, dos 11 aos 18 anos, exposição
40 máxima de 3 horas por dia diante de telas, incluindo videogame, e mesmo assim,
41 equilibrando com a prática de atividade física.

42 [...]

43 É fundamental que os adultos também façam um uso racional de computadores,
44 celulares e redes sociais em nome da saúde dos próprios filhos. Dar o exemplo não é a
45 melhor maneira de educar os outros. É a única.

46

47 ¹Analice Gigliotti é Mestre em Psiquiatria pela Unifesp; professora da Escola Médica de
48 Pós-Graduação da PUC-Rio; chefe do setor de Dependências Químicas e Comportamentais
49 da Santa Casa do Rio de Janeiro e diretora do Espaço Clif de Psiquiatria e Dependência
50 Química.

Disponível em: <https://vejario.abril.com.br/blog/manual-de-sobrevivencia-no-seculo-21/redes-sociais-adoecendo-jovens/> Adaptado com fins didáticos. (Acesso em 19 ago 2021)

Questão 13

Analise com atenção as seguintes afirmativas, a respeito do **texto 1**:

I – No excerto “as redes sociais estão deixando nossos jovens doentes” (ls. 05 e 06), a autora expressa a tese que pretende defender ao longo do texto.

II – No 3º parágrafo (ls. 12-15), apresentam-se dados de uma pesquisa realizada pela Universidade Federal do Espírito Santo. Ao lançar mão dessa estratégia, a autora vale-se de informações do senso comum, a fim de aproximar sua retórica do leitor médio esperado para seu texto.

III – No 5º parágrafo (ls. 24-29), a autora agrega a voz de Jaron Lanier a sua linha de raciocínio, o que fragiliza o valor de autoria dela na defesa do ponto de vista empreendido.

Está correto o que se afirma em:

- (A) I, apenas.
- (B) II, apenas.
- (C) III, apenas.
- (D) I e II, apenas.
- (E) I, II e III.



Questão 14

Considere as afirmações a seguir, a respeito do **texto 1**, verdadeiras (V) ou falsas (F):

- () Entre outras finalidades, o texto 1 busca esclarecer os leitores sobre o efeito negativo do uso de redes sociais para a saúde mental dos jovens, sem, contudo, apresentar estratégias para a solução da problemática apresentada.
- () Ao utilizar a palavra “enganchamento” (l. 25), a autora critica uma prática muito comum nas redes sociais – o engajamento dos usuários –, com a finalidade de demonstrar que tal prática, na verdade, aprisiona o usuário às redes.
- () O emprego do vocábulo “ingenuidade” (l. 31) reforça que a autora crê na possibilidade de que os jovens possam ser afastados das redes sociais.
- () Ao afirmar que “Dar o exemplo não é a melhor maneira de educar os outros. É a única” (ls. 44 e 45), a autora reforça a ideia apresentada anteriormente, no mesmo parágrafo, quando declara que “É fundamental que os adultos também façam um uso racional de computadores, celulares e redes sociais em nome da saúde dos próprios filhos” (ls. 43-44).

A opção que preenche as lacunas, de cima para baixo, corretamente é:

- (A) F – V – V – V.
- (B) V – V – F – V.
- (C) F – F – V – F.
- (D) F – V – F – V.
- (E) V – V – F – F.



Questão 15

Analise com atenção o seguinte trecho do **texto 1**:

“Os estudos concluíram **que** a questão não é o tipo de mídia social que frequentam – *Tinder, Youtube, Facebook, Instagram, jogos on-line* -, mas a quantidade de horas gastas nelas” (ls. 09-11).

A conjunção “que”, destacada em negrito e em sublinhado, estabelece uma relação de:

- (A) coordenação entre a primeira e a segunda orações do período, fazendo com que a segunda oração funcione como objeto direto da forma verbal “concluíram”.
- (B) subordinação entre a primeira e a segunda orações do período e, por sua natureza adjetiva, a segunda oração funciona como objeto direto da forma verbal “concluíram”.
- (C) subordinação entre a primeira e a segunda orações do período, fazendo com que a segunda oração, por sua natureza substantiva, funcione como objeto direto da forma verbal “concluíram”.
- (D) subordinação entre a primeira e a segunda orações do período, fazendo com que a segunda oração, por sua natureza substantiva, funcione como objeto indireto, com preposição implícita, da forma verbal “concluíram”.
- (E) subordinação entre a primeira e a segunda orações do período, fazendo com que a segunda oração exerça a mesma função sintática que a terceira oração do período em análise, também iniciada pelo conectivo “que”.



Questão 16

Analise as seguintes propostas de reescrita de trechos do **texto 1**:

	Trecho original	Proposta de reescrita
I	“Por outro lado, seria ingenuidade imaginar um jovem sem celular ou sem conexão à internet” (ls. 31 e 32).	Por outro lado, seria ingenuidade imaginar um jovem sem celular ou sem conexão a tecnologias de comunicação.
II	“A Sociedade Brasileira de Pediatria (SBP) recomenda que, de zero a dois anos, a criança não tenha qualquer exposição a telas” (ls. 37 e 38).	A Sociedade Brasileira de Pediatria (SBP) recomenda que, de zero a dois anos, a criança não tenha qualquer exposição às telas.
III	“E, dos 11 aos 18 anos, exposição máxima de 3 horas por dia diante de telas, incluindo videogame, e mesmo assim, equilibrando com a prática de atividade física” (ls. 39-41).	E, dos 11 aos 18 anos, exposição máxima de 3 horas por dia diante de telas, incluindo videogame, e mesmo assim, de forma conjunta à prática de atividade física.
IV	“É fundamental que os adultos também façam um uso racional de computadores, celulares e redes sociais em nome da saúde dos próprios filhos” (ls. 43 e 44).	É fundamental que os adultos também obedeçam um uso racional de computadores, celulares e redes sociais, visando à saúde dos próprios filhos.

Levando em conta o padrão culto da Língua Portuguesa, no que tange às normas de regência verbal e nominal e/ou ao emprego do acento grave, estão corretas as propostas de reescritas presentes em:

- (A) I, II, III e IV.
- (B) I, II e III, apenas.
- (C) II, III e IV, apenas.
- (D) II e III, apenas.
- (E) I, II e IV, apenas.



Texto 2

Governo lança campanha para jovem valorizar vínculo social real

17/09/2019



01 Em um cotidiano cada vez mais virtual, o Governo Federal lançou nesta quarta-feira
02 (17) uma campanha para que os jovens valorizem os vínculos sociais reais. “Antes de
03 postar, converse mais”, “Antes de curtir, viva de verdade”, “Antes de compartilhar, faça
04 parte”, são alguns dos dizeres das peças publicitárias que serão veiculadas a partir de
05 amanhã (18) até o dia 1º de outubro, marcando o “Setembro Amarelo”.

06 “Tem um fenômeno mundo real *versus* mundo virtual que está fazendo com que as
07 nossas crianças e adolescentes tenham muita dificuldade em passar por essa fase de
08 adolescência”, diz o ministro da Saúde. “A campanha é toda para a valorização da vida,
09 para trazer as pessoas para as coisas reais, para os amigos, para o esporte, para a família”.

10 [...]

11 A campanha publicitária foi lançada pelos Ministérios da Saúde e da Mulher, da
12 Família e dos Direitos Humanos. Com o mote *Se liga! Dê um like na vida*, ela tem como
13 objetivo estimular os jovens a compartilharem momentos com a família e amigos, a
14 conversarem mais, fortalecendo o diálogo e desmistificando a vida virtual.

Disponível em: <https://www.folhape.com.br/noticias/governo-lanca-campanha-para-jovem-valorizar-vinculo-social-real/116553/> Adaptado com fins didáticos. (Acesso em 20 ago 2021)



Questão 17

Analise com atenção as seguintes afirmativas, a respeito do **texto 2**:

I – O texto 2 estabelece contato com o texto 1 pela temática da relação entre os jovens e as redes sociais, presente em ambos.

II – O texto 2, quando comparado ao texto 1, apresenta caráter argumentativo em sua totalidade, o que contrasta com o perfil eminentemente informativo do texto 1.

III – Ao apresentar a campanha lançada pelo Governo Federal, o texto 2 permite a constatação de que a relação do jovem com as redes sociais, cada vez mais, tem se tornado uma preocupação de gestores da saúde pública.

Está correto o que se afirma em:

- (A) I e III, apenas.
- (B) II e III, apenas.
- (C) I, apenas.
- (D) II, apenas.
- (E) III, apenas.

Questão 18

Leia o seguinte trecho do **texto 2**:

“Tem um fenômeno mundo real *versus* mundo virtual que está fazendo com que as nossas crianças e adolescentes tenham muita dificuldade em passar por essa fase de adolescência” (Is. 06-08).

Nessa fala do Ministro da Saúde, é possível estabelecer, entre a dificuldade de crianças e adolescentes em passar por essa fase de adolescência e o fenômeno “mundo real *versus* mundo virtual”, **respectivamente**, uma relação de:

- (A) Causa e consequência.
- (B) Explicação e concessão.
- (C) Consequência e causa.
- (D) Consequência e finalidade.
- (E) Causa e explicação.



Questão 19

Analise a seguinte proposta de reescrita para o primeiro período do **texto 2**:

Trecho original:

“Em um cotidiano cada vez mais virtual, o Governo Federal lançou nesta quarta-feira (17) uma campanha para que os jovens valorizem os vínculos sociais reais” (ls. 01 e 02).

Proposta de reescrita:

Em um cotidiano cada vez mais virtual, o Governo Federal lançou nesta quarta-feira (17) uma campanha para que se valorizem os vínculos sociais reais dos jovens.

Na proposta de reescrita sugerida, levando-se em conta o **sentido** do trecho original, **bem como** o padrão culto da Língua Portuguesa, é correto afirmar que:

- (A) Há emprego inadequado do pronome “se”, antes da forma verbal “valorizem”, no que tange às regras de colocação pronominal; quanto ao sentido, não há alteração do que se apresenta no trecho original.
- (B) Há adequação, quanto às regras de colocação pronominal, no emprego do pronome “se”, antes da forma verbal “valorizem”; quanto ao sentido, há alteração do que se apresenta no trecho original.
- (C) Há adequação, quanto às regras de colocação pronominal, no emprego do pronome “se”, antes da forma verbal “valorizem”, embora também fosse lícito, nessa proposta, seu uso após essa forma verbal; quanto ao sentido, não há alteração do que se apresenta no trecho original.
- (D) Há adequação, quanto às regras de colocação pronominal, no emprego do pronome “se”, antes da forma verbal “valorizem”, embora também fosse lícito, nessa proposta, seu uso após essa forma verbal; quanto ao sentido, há alteração do que se apresenta no trecho original.
- (E) Não há adequação, quanto às regras de colocação pronominal, no emprego do pronome “se”, antes da forma verbal “valorizem”, já que, nesse contexto, só seria adequado o emprego da mesóclise; quanto ao sentido, há alteração do que se apresenta no trecho original.



Questão 20

A respeito da **seleção lexical** do **texto 2**, analise as seguintes afirmativas:

I – No trecho “uma campanha para que os jovens valorizem os vínculos sociais **reais**” (l. 02), o emprego da palavra destacada sugere um contraste entre mundo real e mundo virtual, levando-se em consideração, também, o conteúdo do parágrafo.

II – A expressão “valorização da vida” (l. 08) estabelece relação de sintonia com os objetivos pretendidos pela já tradicional campanha do “Setembro Amarelo”, citada na linha cinco.

III – O emprego do estrangeirismo *like*, em “Com o mote *Se liga! Dê um like na vida*” (l. 12), desqualifica e enfraquece o propósito comunicativo pretendido pela peça publicitária do governo, levando em conta o objetivo da campanha e o público-alvo.

Está correto o que se afirma em:

- (A) I, apenas.
- (B) II, apenas.
- (C) III, apenas.
- (D) I e II, apenas.
- (E) II e III, apenas.



Texto 3



Disponível em: <https://twitter.com/minsaude/status/1174277133528653826/> (Acesso em 19 ago 2021)

Questão 21

A mensagem das linguagens verbal e não verbal do **texto 3** busca:

I – Estimular os jovens à vivência de práticas de lazer e de interação, deixando as redes sociais em outro plano de seu dia a dia.

II – Levar à inferência de que a vivência nas redes sociais pode ser associada a uma vivência artificial, quando comparada às interações presenciais com os amigos.

III – Possibilitar a interpretação de que as interações reais podem ser fonte de grande prazer para os jovens.

Está correto o que se afirma em:

- (A) I, apenas.
- (B) II, apenas.
- (C) III, apenas.
- (D) I e III, apenas.
- (E) I, II e III.



Questão 22

Analise o seguinte período, retirado do **texto 3**:

“Antes de curtir, viva de verdade”

Entre as orações que o compõem, é correto afirmar que há uma relação de

- (A) subordinação; e a primeira oração funciona como principal em relação à segunda, que tem valor concessivo.
- (B) coordenação; e ambas são orações assindéticas, pela ausência de conectivos.
- (C) subordinação; e a segunda oração funciona como principal em relação à primeira, a qual tem valor condicional.
- (D) subordinação; e a primeira oração funciona como principal em relação à segunda, a qual tem valor temporal.
- (E) subordinação; e a segunda oração funciona como principal em relação à primeira, a qual tem valor temporal.



Texto 4

Anésia



Disponível em: <http://www.willtirando.com.br/anesia-481/> (Acesso em 23 ago 2021)

Questão 23

No **texto 4**, a construção do humor é estabelecida pelo fato de

- (A) a personagem que usa óculos afirmar ser uma influenciadora de internet.
- (B) a informação dada, no quadro 2, declarar que quarenta por cento dos jovens sofrem de ansiedade.
- (C) Anésia, a senhora idosa, chegar à conclusão, no quadro 3, de que deveria denunciar a jovem que usa óculos à polícia.
- (D) Anésia, a senhora idosa, acessar a informação de que quarenta por cento dos jovens sofrem com ansiedade.
- (E) ser estabelecida uma relação de consequência e de causa, respectivamente, entre o uso de redes sociais e o sofrimento com ansiedade percebido entre os jovens.



Questão 24

Analise as seguintes propostas de reescrita para o conteúdo verbal do **quadro 1** e do **quadro 2** do **texto 4**:

	Trecho original	Proposta de reescrita
I	“Eu sou uma influenciadora de internet” (quadro 1).	Eu sou uma pessoa que influencia pela internet.
II	“Quarenta por cento dos jovens sofrem com ansiedade decorrente das redes sociais” (quadro 2).	Quarenta por cento dos jovens sofrem com ansiedade, que decorre das redes sociais.

A respeito das **reescritas propostas** para cada quadro, analise as seguintes assertivas:

I – Nas duas reescritas oferecidas, a palavra “que” funciona como pronome relativo e introduz orações de natureza adjetiva.

II – As orações iniciadas pela palavra “que”, nas duas propostas de reescrita, recebem a mesma classificação e têm o mesmo valor semântico.

III – Nas duas propostas de reescrita, a palavra “que” poderia, sem prejuízo ao sentido dos enunciados reescritos, e com respeito ao padrão culto da Língua Portuguesa, ser substituída pela expressão “a qual”.

Está correto o que se afirma em:

- (A) I, II e III.
- (B) I e III, apenas.
- (C) II e III, apenas.
- (D) I e II, apenas.
- (E) I, apenas.



PROVA DE REDAÇÃO

Leia os textos motivadores a seguir:

Texto 1

Tiago Iorc critica sociedade Instagramável em novo CD: "A gente está disponível para tudo o tempo inteiro"

Por André Aloí
24/08/2015

01 A música de **Tiago Iorc** é onipresente na televisão: [...] o cantor brasileiro (que
02 hoje mora no Rio de Janeiro) propõe uma análise pessoal da geração em "Troco Likes"
03 (SLAP), seu quarto CD de inéditas – com todas as faixas em português, exceto pelo bônus
04 track. Apesar de ser "médio conectado", ele está na internet por causa de trabalho e em
05 contato com quem interessa.

06 "Comecei a sentir que essa de estar o tempo inteiro disponível me desgasta. Gosto
07 da proximidade que essa realidade internética nos proporciona, mas não gosto de ir
08 demais", explica, comentando que há uma carência do ser humano em significar algo para
09 o próximo, fazer parte de um convívio em que o que se faz é interessante.

Disponível em: <https://siterg.uol.com.br/cultura/2015/08/24/tiago-iorc-critica-sociedade-instagramavel-em-novo-cd>. Adaptado com fins didáticos. (Acesso em 23 ago 2021)

Texto 2



Disponível em: <https://www.encartespop.com.br/2015/12/encarte-tiago-iorc-troco-likes.html> (Acesso em 23 ago 2021)



Texto 3

Sol que faltava

- 01 Quando foi, quando foi
- 02 A última vez que você
- 03 Saiu sem ninguém notar
- 04 Sem ninguém te reparar
- 05
- 06 Onde foi, onde foi
- 07 A última vez que você se deixou
- 08 Livre, sem se retocar
- 09 Sem se Instagramear
- 10
- 11 É, é, é, era só o começo ou uma coisa boba
- 12 Era só para se mostrar
- [...]

IORC, T. Disponível em: <https://www.lettras.mus.br/tiago-iorc/sol-que-faltava/> (Acesso em 23 ago 2021)

Após a leitura dos textos motivadores e também dos textos da prova de Língua Portuguesa (e com base em seu conhecimento de mundo), redija uma **dissertação-argumentativa**, em prosa, sobre o seguinte tema:

"AS REDES SOCIAIS E O ADOLESCENTE CONTEMPORÂNEO: O PAPEL DA FAMÍLIA E DA ESCOLA PARA A CONSTRUÇÃO DE UMA RELAÇÃO SAUDÁVEL DO ADOLESCENTE COM AS REDES SOCIAIS"

Selecione, organize e relacione, de forma coerente e coesa, argumentos que sustentem, de forma pertinente ao tema, seu ponto de vista. **Não copie, em seu texto, trechos dos textos motivadores e/ou demais textos da prova.**

Os parágrafos devem ser organizados de acordo com o que preceitua a variedade padrão escrita da Língua Portuguesa. Sua redação deve ter **entre 15 (mínimo) e 30 (máximo) linhas** – excluindo-se a linha específica para o título.

Atente-se, ainda, às seguintes observações:

1. A redação deve apresentar um **título**.
2. A **introdução** deve apresentar contextualização, seguida de uma tese pertinente ao tema.
3. O **desenvolvimento** deve apresentar dois argumentos distintos, cada um desenvolvido e ampliado em parágrafos próprios.
4. A **conclusão** deverá apresentar uma síntese e uma proposta.
5. Os parágrafos devem seguir a paragrafação padrão para textos argumentativos.



CONCURSO DE ADMISSÃO 2021/2022
1º Ano / Ensino Médio

Visto:

Utilize, primeiramente, a folha de rascunho distribuída com a prova e, depois, o **Caderno de Redação** para a versão final do seu texto. Nessa versão final, use caneta azul ou preta, obrigatoriamente.

Atenção: sua redação, no que tange à produção textual, será anulada ou receberá o grau zero caso você não cumpra as orientações previstas no edital e no Manual do Candidato.



CONCURSO DE ADMISSÃO 2021/2022
1º Ano / Ensino Médio

Visto:

EM BRANCO